

ぼうはん栃木

発行

(公社) 栃木県防犯協会

栃木県風俗環境浄化協会

宇都宮市昭和3-2-8

電話 028(666)7700

FAX 028(666)7738



令和2年中の県内の犯罪発生状況

全刑法犯認知件数 **9,059件**

前年比 **-2,096件 (-18.8%)**



「防犯マスコット」
©SUSUMU MATSUSHITA ENTERPRISE



風俗環境浄化協会
シンボルマーク

No.190号

みんなで つくろう 安心の街

令和二年の 犯罪発生状況

一 刑法犯の認知状況

令和二年中に栃木県内で認知した刑法犯認知件数は九、〇五九件です。

平成一五年の四〇、四六九件をピークに一七年連続で減少し、平成二八年に記録した戦後最少を五年連続で更新しました。

昨年と比較しても、刑法犯認知件数は二、〇九六件減少し、栃木県警察で重点抑止犯罪に指定した特殊詐欺、わいせつ、住宅対象窃盗、自動車盗、車上ねらいについても、すべてが減少しました。

オレオレ詐欺をはじめとする特殊詐欺は、防犯広報活動や県警コールセンター事業による直接的な注意喚起、金融機関職員やコンビニエンスストア店員の声かけに

令和2年	認知件数		前年比	
	累計	件数	増減	増減比
刑法犯総数	9,059件	-2,096件	-18.8%	
重点抑止犯罪	1,690件	-461件	-21.4%	
特殊詐欺	204件	-35件	-14.6%	
わいせつ	42件	-8件	-16.0%	
住宅対象窃盗	462件	-268件	-36.7%	
自動車盗	180件	-105件	-36.8%	
車上ねらい	802件	-45件	-5.3%	

よる水際での被害阻止が功を奏した結果、認知件数、被害額ともに減少しました。

しかし、特殊詐欺の中でもキャッシュカードを騙し取る手口の「キャッシュカード詐欺盗」の被害は昨年と比較して認知件数が三一件増加、被害金額も約一、九八二万円増加しています。

これは、犯人グループが、警察官や金融機関職員を名乗り「カードが使えなくなる。」などと言って、被害者の自宅に直接キャッシュカードを受け取りに行き、被害者から聞き出した暗証番号で現金を引き出してしまう手口です。

また、車上ねらいは、前年比で減少したものの減少率はマイナス五・三%と低く、依然として八〇二件の被害がありました。

被害のうち約六割が無施錠で被害に遭っており、たとえ鍵を付けていても、車内の見える場所にバッグなどを置いておくと、犯人に窓ガラスを割られて被害に遭うケースが目立ちました。

令和2年	認知件数(件)		被害金額(約 万円)	
	前年比	前年比	前年比	前年比
特殊詐欺合計	204	-35	30,947	-15,099
オレオレ詐欺	37	-7	9,915	-6,267
預貯金詐欺	55	-18	4,625	-1,823
架空料金請求詐欺	25	-5	6,411	-3,086
還付金詐欺	2	-33	131	-5,414
融資保証金詐欺	2	-3	381	-463
金融商品詐欺	0	0	0	0
ギャンブル詐欺	1	0	58	-26
交際あつせん詐欺	0	0	0	0
その他特殊詐欺	0	0	0	0
キャッシュカード詐欺盗	82	31	9,423	1,981

自動車盗は、全国ワースト八位の一八〇件の被害がありました。乗用車ではトヨタ・ランドクルーザーや日産・スカイライン、旧式のスポーツカーなど特定の車種の被害が多くを占めました。

被害車両の約八二%は施錠中に盗まれていることから、盗難防止装置の他、ハンドルロック、センサーライト等複数の対策が重要です。

声かけ事案等の認知件数は七四二件と前年より八五件増加しました。発生時間帯は、下校時間帯となる午後一時から午後六時の間が全体の五七%と最も多く、被害者の割合は、六七%を高校生以下が占めています。

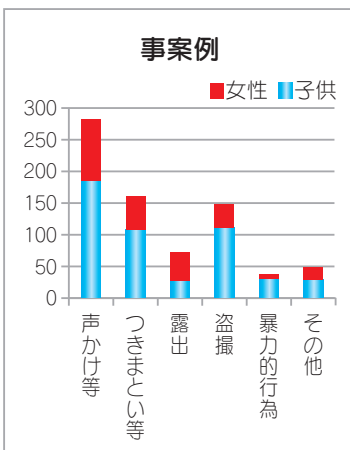
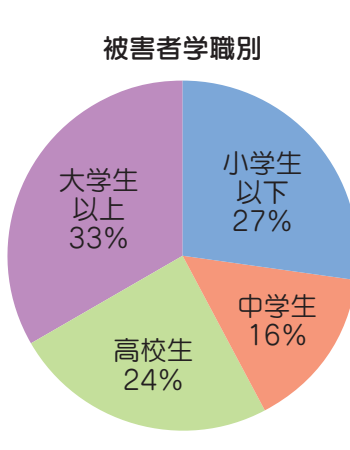
二 子供や女性に対する 声かけ事案等の発生状況

事後別では、声かけ、つきまとい等が全体の半数以上を占めています。

これらの事案は、わいせつ事件や誘拐など重大事件に発展するおそれがあります。

今後も、子供達の安全を守るためには登下校時間帯を中心とした防犯パトロールの他、犬の散歩や庭木の水やりをしながらの「ながら見守り」が効果的です。

不審な動きをしている人や車、犯罪行為を見かけたときには、迷わずにすぐ一〇番通報してください。地域の安全は地域みんなの力で守りましょう。



三 防犯上の注意点

【特殊詐欺】

警察官や金融機関職員がキャッシュカードを自宅に預かりに来ることはありません。

○還付金や保険料の払い戻し、未納料金の支払い等お金の話は、すぐにATMやコンビニでお金を振り込むことなく、必ず、

まずは家族や周りの人に相談してください。
○犯人からのアポ電話を受けないためには、「迷惑電話防止機能付き電話機」の設置がとても有効です。

【わいせつ・声かけ事案】

○夜間は明るく人通りの多い道を選び、一人歩きはできる限り避けましょう。
○登下校時間常に、買い物や犬の散歩、事業活動など日常の社会活動をしなごら行う「ながら見守り活動」で子供達の安全を守りましょう。

【住宅対象窃盗】

○玄関ドアや窓ガラスには補助錠を付けて「ワンドアツーク」の防犯対策をしましょう。

【車上ねらい】

○車の窓から見えるところには物を「置かない」、車の力ギはかならず「かける」を心がけましょう。

【自動車盗】

○自動車は、ハンドルロックやイモビライザー等複数の盗難防止対策をし、電子キーは電波遮断ケースやアルミ缶に入れておきましょう。

○自転車やバイクは補助錠を使って「ツーロック」をしましょう。

四 自分たちの安全は自分たちで守る!

○自分の街の犯罪情勢を知りましょう。

・地域の情報は「ルリちゃん安全メール」QRコード



○家族みんなで特殊詐欺を知りましょう。

・YouTube 県警生活安全企画課公式チャンネル「ルリちゃんねる」QRコード



・県警特殊詐欺被害防止検定QRコード



令和二年中の少年非行の状況

令和二年中に検挙補導された非行少年は、二六八人で、前年より八〇人（二九・〇％）減少しました。統計上最多であった昭和六〇年の約二〇分の一と過去最少となりました。

一方で、窃盗等の刑法犯で検挙された少年のうち、一回以上非行を繰り返した少年の割合（再犯率）は、二二・二％と高く、また、特殊詐欺関連で検挙補導される少年が増加傾向にあり、依然として少年非行の現状は厳しい状況にあります。

特徴的傾向

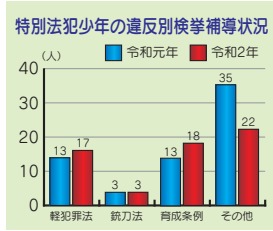
① 成人を含めた刑法犯の検挙・補導人員二、〇七四人のうち、少年の検挙・補導人員は二〇六人で、全体の九・九％を占めております。

罪種別では、窃盗犯（万引き等）が一一人と最も多く、続いて粗暴犯（暴行・傷害等）二七人、知能犯（詐欺等）一九人の順でした。

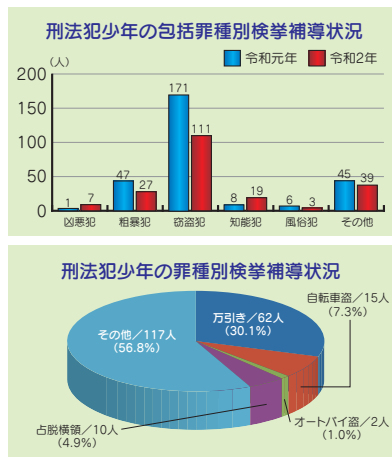
年齢別では、一七歳と一八歳がともに四六人と最も多く、続いて一六歳の三六人、一九歳の二七人でした。また、一四歳未満の触法少年は二〇人で、全体の九・七％を占めております。

万引き、自転車盗、オートバイ盗、占有離脱物横領のいわゆる初発型非行（手段が容易で動機が単純な非行形態）は八九人で、刑法犯少年の四三・二％を占めました。

② 特別法犯少年は六〇人で、前年と比べ四人減少しました。罪種別では



育成条例違反が一八人、軽犯罪法違反が一七人であり、薬物事犯は七人で、前年と比べ四人減少しました。



少年非行防止について

警察では少年の非行を防止するため、「非行防止教室」を開催したり、問題を抱えた少年に対して積極的に手を差し伸べ、一緒に農業体験などを行うことで立ち直りを支援する「非行少年を生まない社会づくり」を推進しています。

また、地域ボランティアの方々と協力し、少年が集まりやすい場所などの巡回活動を通じ、少年への声かけや補導活動、店舗側に対する協力要請も実施しています。

非行に走る少年が一人でも減るよう、地域社会全体で少年を厳しくも温かい目で見守っていただくよう、ご協力をお願いいたします。



保護者の皆様へのごお願い

警察では、インターネット利用環境の変化や普及を踏まえた少年の犯罪被害等を防止するための様々な取り組みを行っております。

インターネットは便利なものですが、一方で親の目が届かないところで、少年がSNS等を通じて性被害等の犯罪に巻き込まれるケースが後を絶ちません。これらの犯罪被害を防ぐため、お子さんのスマートフォン等には、少年に有害なサイトへのアクセスをブロックするフィルタリングサービスを利用してください。

青少年インターネット環境整備法や栃木県青少年健全育成条例違反では、一八歳未満の青少年が携帯電話等を契約する際、フィルタリングの設定が義務付けられています。保護者の皆様は、契約の際「子どもが使う携帯電話です。」と伝え、確実な設定をお願いします。

また、少年がインターネット掲示板等の「高額で安易なアルバイト」の誘いに乗って特殊詐欺の犯行グループに加担し、加害者として検挙される事例も発生しています。

少年のインターネット利用については、非行及び被害の両面において予断を許さない状況にあります。

保護者の皆様は、必ずお子さんとインターネットを利用する上での注意点をルールについて話し合い、安全で安心な利用を心掛けましょう。



特殊詐欺多発!!

STOP! こんな電話は詐欺です!!

- ◎ 息子や孫からの「電話番号が変わった」
- ◎ 「還付金があるから ATMへ行って」
- ◎ 「選ばれた人しか買えない 名義を貸して」
- ◎ レターパックや宅配便で「現金を送って」

地域安全活動推進の
協力をいただいでい
ます。

宇都宮中央地区 賛助会員

- 公益社団法人 栃木県柔道 整備師会
- 一般社団法人 栃木県猟友会
- 一般社団法人 生命保険協会
- 栃木県協会
- 栃木県中小企業団体中央会
- 栃木県商工会連合会
- 一般社団法人 栃木県商工会議所 連合会
- 全国共済農業協同組合連合会
- 栃木県本部
- 一般社団法人 栃木県火災類 保安協会
- 栃木県証券協議会
- 栃木県警親会
- 北関東総合警備保障株式会社
- 宗教法人 多気山持宝院
- レオン自動機株式会社
- 東洋商事株式会社
- 宇都宮第二トーヨーボウル
- 宗教法人 二荒山神社
- 有限会社 文明軒
- フタバ食品株式会社
- レイクランドカントリークラブ
- 鶴カントリー倶楽部
- 株式会社 宇都宮ゴルフクラブ
- 一般社団法人 栃木県銀行協会
- 株式会社 丸治
- 株式会社 ホテルニューイタヤ
- 宇都宮ホテル旅館協同組合
- 栃木県遊技業防犯協力会

- 宇都宮東武ホテルグランデ
- 株式会社 福田屋百貨店
- 株式会社 コジマ
- 株式会社 東武宇都宮百貨店
- 栃木県中古車販売店商工組合
- 栃木県自転車軽自動車商業 協同組合

- 宇都宮農業協同組合
- 栃木県生活衛生同業組合協議会
- 栃木県行政書士会
- 日昌測量設計株式会社
- トヨタウツドユーホーム株式会社
- 社会医療法人 中山会
- 宇都宮記念病院
- 第一測工株式会社
- 栃木県防犯設備協会
- 有限会社 エスケー印刷
- 株式会社 大高商事
- 株式会社 新生工業
- コンサートホール宝木本町店
- 株式会社 NTTドコモ 栃木支店
- 株式会社 T K C
- 光陽エンジニアリング株式会社
- A I S 総合設計株式会社
- 中村土建株式会社
- 日神工業株式会社
- 株式会社 エフエム栃木
- 栃木県電気工事株式会社
- ブリヂストンリテール栃木株式会社
- タイヤ館宇都宮西
- 日本通運株式会社 宇都宮支店
- 株式会社 とちぎテレビ
- 公益財団法人 栃木県保健衛生事業団
- 株式会社 フェドラ
- 栃木ミサワホーム株式会社
- 株式会社 白木屋
- 小花塗装株式会社

宇都宮東地区 賛助会員

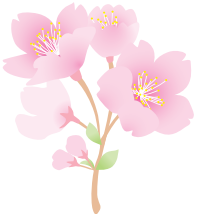
- 三信電工株式会社
- 株式会社 オータニ
- 藤井産業株式会社
- 渡辺建設株式会社
- 村田発條株式会社
- 宇都宮東警察署管内
- 金融機関防犯交通安全協会
- 株式会社 トーホク
- マ・マーマカロニ株式会社
- 宇都宮ステーション開発株式会社
- サンヒルズカントリークラブ
- 日本信号株式会社 宇都宮事業所
- 日本たばこ産業株式会社
- 北関東工場
- キヤノン株式会社
- 宇都宮光学機器事業所
- マルハニチロ株式会社
- 宇都宮工場
- 日本ペイント株式会社 栃木工場
- ロックペイント株式会社
- 宇都宮工場
- 東洋紡フィルクソリユーシオン
- 株式会社 宇都宮営業所
- デュポン株式会社 宇都宮事業所
- 有限会社 永井プロパン店
- 一般社団法人 栃木県建設業協会
- 東日本旅客鉄道株式会社
- 宇都宮駅
- 東日本電信電話株式会社
- 栃木支店
- 三共システム株式会社
- 株式会社 ウィンテック
- 株式会社 J A グリーンとちぎ
- コンサートホール今泉店
- 渡邊 章

- 栃木県酪農業協同組合
- 栃木セキスイハイム株式会社
- 環境整備株式会社
- マニ株式会社
- 株式会社 増淵組
- 岩村建設株式会社
- 宇都宮電子株式会社
- あづま食品株式会社
- 平石環境システム株式会社
- 株式会社 ユーユーワールド
- 株式会社 岩瀬歯科商会
- 栃木県農業協同組合中央会
- 全国農業協同組合連合会
- 栃木県本部
- 栃木県農業信用基金協会
- 松谷 正明
- 烏山信用金庫
- 日下部 進
- 宇都宮東口総合法律事務所
- 栃木県中央生コンクリート協同組合
- 東京通信株式会社
- 栄商事株式会社
- 宇都宮塗料工業株式会社



宇都宮南地区 賛助会員

- 一般社団法人 栃木県トラック協会
- 一般社団法人 栃木県タクシー協会
- 一般社団法人 栃木県自動車整備 振興会
- 栃木県自動車販売店協会
- 株式会社 不二工機 宇都宮事業所
- 株式会社 三洋製作所
- 株式会社 小野測器
- 宇都宮テクノカル&プロダクト センター
- 陽南紙器株式会社
- 大和電器株式会社 宇都宮工場
- 株式会社 キョウワデバイス
- 宇都宮文化センター株式会社
- 株式会社 SUBARU
- 宇都宮製作所
- 有限会社 サンカップ
- パルシステム株式会社
- 菊嶋屋商店
- 株式会社 アオバヤム商
- コンサートホール五代店
- A B C ロジテム株式会社
- 江田特殊防水工業株式会社
- 晋豊建設株式会社
- 大幹建設株式会社
- 株式会社 カンセキ
- 栃木県麻雀組合連合会
- 株式会社 ミットヨ 宇都宮事業所
- 宇都宮ヤクルト販売株式会社
- 新日道株式会社



小山地区 賛助会員

- 株式会社 デンソーテン
- 小山製作所
- ユニプレス株式会社
- 栃木工場小山
- 小山商工会議所
- 医療法人朝日会 朝日病院
- 須賀神社
- ゼブラ株式会社 野木工場
- 株式会社 ツルオカ
- 医療法人博愛会 杉村病院
- 小山資源回収事業協同組合
- 株式会社 小山カントリー倶楽部
- 小山農業協同組合
- 光ロックサービス
- 株式会社 エス・エス・ジー
- 小平産業株式会社
- 古河産機システムズ株式会社
- 小山工場
- KDDI株式会社
- 小山テクノカルセンター
- 富士通株式会社 小山工場
- 昭和電工株式会社 小山事業所
- 東京鋼鐵株式会社
- 株式会社 東光高岳 小山事業所
- 株式会社 小松製作所 小山工場
- 株式会社 バコーポレーション 小山工場
- 東京鐵鋼株式会社 本社工場
- 文化シャッター株式会社
- 小山工場
- 株式会社 UACJ
- 押出加工小山
- 森永製菓株式会社 小山工場
- 光洋建設株式会社
- 株式会社 板橋組
- 有限会社 関東実行センター

- 株式会社 坪野谷紙業
- 銅市金属工業株式会社

足利地区 賛助会員

- 足利商工会議所
- 足利商業連合会
- 城山カントリー倶楽部株式会社
- 西毛丸善株式会社
- 株式会社 深井製作所
- 宗教法人 饒阿寺
- アキレス株式会社
- 足利小山信用金庫
- 株式会社 板通
- 岩澤建設株式会社
- 株式会社 中村建設
- 株式会社 田部井製作所

栃木地区 賛助会員

- 宗教法人 太平山神社
- 株式会社 吉野工業所 栃木工場
- 滝沢ハム株式会社
- 不二テックス株式会社
- 栃木工場
- 都賀総合開発株式会社
- 都賀カンツリー倶楽部
- 株式会社 中根製作所
- 下野農業協同組合
- 栃木観光開発株式会社
- 栃木カントリークラブ
- いすゞ自動車株式会社
- 栃木工場
- 日立グローバルライフ
- ソリューションズ株式会社
- 栃木信用金庫
- PGMプロパティーズ5株式会社
- あさひヶ丘カントリークラブ

- サントリースピリッツ株式会社
- 梓の森工場

- 有限会社 石川商店
- 五十畑石材工業株式会社
- 株式会社 アイランド 栃木店
- 川島工業株式会社
- ネクスタパッケイ株式会社

那須塩原地区 賛助会員

- 株式会社 飯田建設
- 株式会社 丸新生コン
- 株式会社 DNPファイブ
- ケミカル宇都宮
- ケーブルテレビ株式会社
- 那須野農業協同組合
- 板室温泉旅館組合
- 那須町建設安全協議会
- 株式会社 ブリヂストーン
- 栃木工場
- 一般社団法人
- 那須塩原市建設業協会
- 那須塩原市商工会
- 株式会社 那須カントリークラブ
- 那須伊王野カントリークラブ
- 株式会社
- 一般社団法人 那須ゴルフ倶楽部
- 栃木県開拓農業協同組合
- 塩原温泉旅館協同組合
- カゴメ株式会社 那須工場
- ホウライ株式会社 千本松事務所
- 栃木県北通運株式会社
- 大江戸温泉物語ホテルズ
- &リゾーツ株式会社
- ホテルニュー塩原
- 栃木県カラオケボックス協会
- 株式会社 谷黒組

佐野地区 賛助会員

- 有限会社 大串銃砲火薬店
- 葛生産業協会
- 日本友愛警備保障株式会社
- 宗教法人 惣宗寺
- 宗教法人 唐沢山神社
- 佐野商工会議所
- 佐野信用金庫
- 有限会社 相互企画
- 佐野ゴルフクラブ
- 株式会社 足利カントリークラブ
- ゴールド佐野カントリークラブ
- 一般社団法人 唐沢ゴルフ倶楽部
- 皐月ゴルフ倶楽部 佐野コース
- 太平洋クラブ
- 佐野ヒルクレストコース
- エヌケーケイ株式会社
- 株式会社 アンシエヘッド
- クォーターズ

鹿沼地区 賛助会員

- 宗教法人 古峯神社
- ディアレイク・カントリー倶楽部
- 株式会社 南摩城カントリークラブ
- 鹿沼72カントリークラブ
- アコーディア・ゴルフ・アセット
- 合同会社 広陵カントリー倶楽部
- 株式会社 鹿沼カントリー倶楽部
- 鹿沼商工会議所
- 鹿沼木材乾燥協同組合
- 鹿沼木工団地協同組合
- 井戸産業株式会社
- 川上建設株式会社
- 鹿沼木工株式会社
- 株式会社 関根製作所
- 鹿沼相互信用金庫

真岡地区 賛助会員

- 株式会社 林材木店
- 株式会社 吉野工業所 宇都宮工場
- 益子ゴルフプロパティーズ株式会社
- 益子カントリー倶楽部
- 芳賀通運株式会社
- 株式会社 神戸製鋼所 真岡製造所
- 日立金属株式会社 真岡工場
- 本田技研工業株式会社
- パワートレインユニット製造部
- 仙波糖化工業株式会社
- 中川ヒューム管工業株式会社
- 関東工場
- HOYA Techno
- surgical 株式会社
- 益子事業所
- 株式会社 ファミコンショップ
- ヒーロー
- はが野農業協同組合
- 剋真建設株式会社
- 竹石建設株式会社
- 栃木カネカ株式会社
- 医療法人社団 福田会
- 福田記念病院
- 富山コンクリート工業株式会社
- 真岡工場
- 株式会社 神田建設



下野地区 賛助会員

- 日産自動車株式会社 栃木工場
- 株式会社 小林工業
- 丸大食品株式会社 関東工場
- 第一化成株式会社 本社工場
- 栃木県漁業協同組合連合会
- デクセリアルズ株式会社
- 栃木事業所

大田原地区 賛助会員

- 大田原商工会議所
- 株式会社 栃木ニコン
- 医療法人社団 亮仁会
- 那須中央病院
- 川田工業株式会社 栃木工場
- 富士電機機器制御株式会社
- 大田原事業所
- 大田原信用金庫
- キヤノンメディカルシステムズ株式会社
- 富士通株式会社 那須工場
- 那須黒羽ゴルフクラブ
- 株式会社 丸公
- 那須土木株式会社
- 桜岡建設株式会社

今市地区 賛助会員

- 新栄観光株式会社
- 杉ノ郷カントリークラブ
- 古河電池株式会社 今市事業所
- 株式会社 ヨックモッククレア
- 株式会社 大昌電子
- 日光商工会議所
- 株式会社 鬼怒川
- カントリークラブ
- 鬼怒川川治温泉旅館協同組合
- ウインズ・リバイブ・コンサルティング株式会社
- ライオンヒルゴルフクラブ
- 株式会社 折一
- 株式会社 あさやホテル
- 東武ワールドスクウェア
- 株式会社 時代村
- 丸彦製菓株式会社
- 東武建設株式会社

さくら地区 賛助会員

- アサヒグループ食品株式会社
- 栃木さくら工場
- 社会医療法人 厚生会 黒須病院
- 株式会社 ダイサン
- 医療法人 誠之会 氏家病院
- 株式会社 荒牧組
- 有限会社 中村商会
- 栃木日東工器株式会社
- 富士フィルター工業株式会社
- 城山カントリー倶楽部株式会社
- 東雲ゴルフクラブ
- 塩野谷農業協同組合
- ニッカウヰスキー株式会社
- 栃木工場



アコーディア・ゴルフ・アセット合同会社

- 喜連川カントリー倶楽部
- 株式会社 荒井食品

矢板地区 賛助会員

- シャープ株式会社
- 株式会社 浜屋組
- 東京計器株式会社 矢板工場
- 有限会社 京王商事
- 村上 周司

日光地区 賛助会員

- 日光東照宮
- 日光山輪王寺
- 日光二荒山神社
- 一般社団法人 日光カンツリー倶楽部
- 日光温泉旅館協同組合
- 中禅寺温泉旅館協同組合
- 奥日光湯元温泉旅館協同組合
- 一般社団法人 栃木県建設業協会
- 日光支部
- 古河電気工業株式会社
- 日光事業所
- 古河日光発電株式会社
- 古河機械金属株式会社
- 足尾事業所
- 医療法人社団 双愛会
- 足尾双愛病院
- 株式会社 太堀 日光第三工場

那須烏山地区 賛助会員

- 株式会社 烏山城
- カントリークラブ
- 株式会社 島崎酒造
- 株式会社 NEZAS サービス
- 株式会社 荒川建設

茂木地区 賛助会員

- 茂木町商工会
- 関東国際カントリークラブ
- 株式会社
- 芳賀カントリークラブ
- 東ノ宮カントリークラブ
- 株式会社 モビリティランド
- ツインリンクもてぎ
- 株式会社 まさる建設

那珂川地区 賛助会員

- 那須小川ゴルフクラブ
- ジュンクラシック
- カントリークラブ
- 株式会社 吉野工業所
- 小川第二工場
- 那須南農業協同組合
- (敬称略 順不同)



防犯協会の「賛助会員」を募集しています



- 栃木県防犯協会では、民の皆様のご支援を受け、
- 犯罪抑止と被害防止
- 少年の非行防止と健全育成
- 薬物乱用防止
- 犯罪のない安全で明るく住みよい社会づくりに寄与すること

を目的とし、地域安全活動事業に取り組んでいます。さらに充実した幅広い事業活動を推進するために、当協会の目的と活動に賛同される方のご加入をお待ちしています。

この趣旨にご賛同いただける個人・企業・団体のご加入の問い合わせはこちらです。

◎会費

年間一〇一万円

(一〇以上)

◎お問い合わせ

栃木県防犯協会

〇二八六六六七〇〇

までお願いいたします。



誘拐防止巡回指導

栃木県防犯協会では、平成五年から県内の幼稚園・保育園・こども園等を対象に、防犯指導車「まもる号」による幼児誘拐防止の巡回指導を実施しています。

指導内容

パネルシアター・映画・腹話術・模擬犯人等の教材を活用しながら「四つのやくそく」を中心に指導を実施しています。

四つのやくそく

- ひとりでは遊ばない
- 知らない人にはついていけない
- 大きな声で助けを呼ぶ
- だれとどこで遊ぶか家の人に話す



(スタッフ)

◎模擬犯人



(おもちゃで誘っている)

◎4つのやくそく



(声を出しながら覚えている)

◎石になる



(持ち上がるかな?)

地区防だより

さくら地区防犯協会では、一〇月一日にJR氏家駅、一二日にJR宝積寺駅において、さくら警察署と合同で全国地域安全運動の習知広報活動を実施しました。
同駅では、自転車盗が多発しているため、自転車利用者に対して盗難防止を呼びかけ、同駅駐輪場の防犯診断も行いました。



さくら地区防犯協会

日光市防犯協会

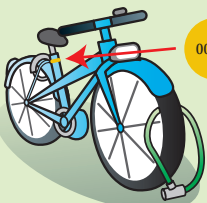


日光市では、今市・日光の二つの警察署管内ごとの防犯協会連絡協議会で、安全で安心なまちづくりのための活動をしているほか、日光市防犯協会として、令和二年度は、新型コロナウイルス感染症により思うような活動ができない中、広報紙「防犯日光」の発行や安全安心の標語の「いかにおすし」えんぴつを作成し、新小学一年生に配布しました。

自転車防犯登録をしましょう!

防犯登録は法律で義務づけられています。

- ◎車体の見やすいところに登録シールが貼られ、所有権を明らかにしているので、盗難防止効果大
- ◎自転車盗難にあっても、防犯登録標や車体番号によって所有者の特定が早期に可能
- ◎自転車利用者が万一、事故にあい、仮に連絡先が不明でも、登録された自転車であればすぐに家族に連絡可能



登録番号標
00-00000
栃木県警察